

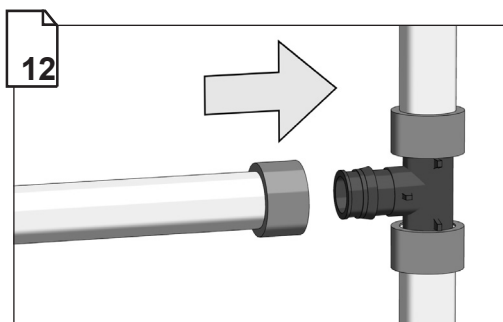
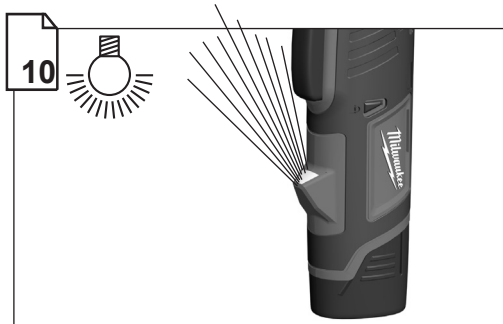
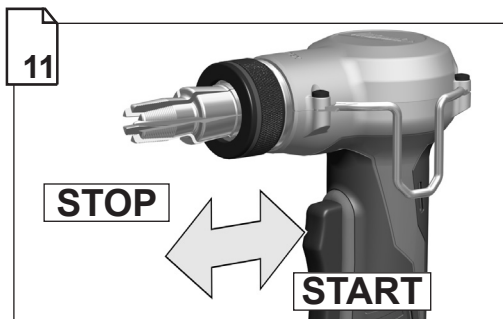
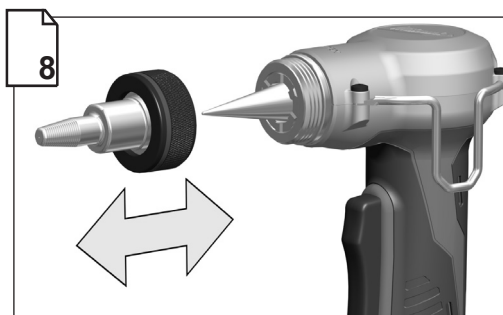


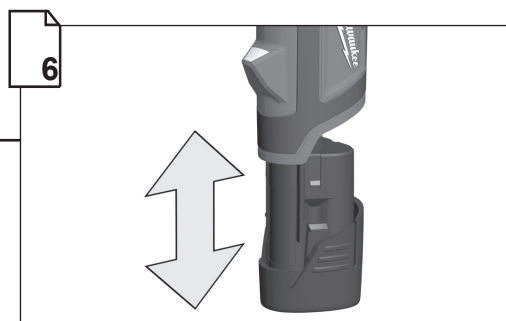
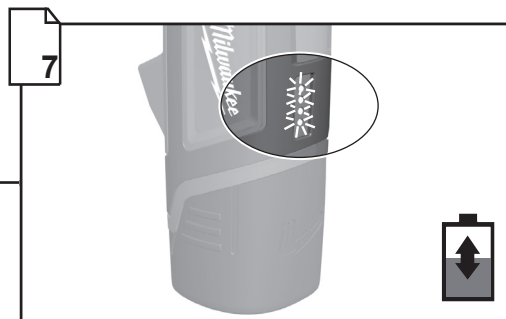
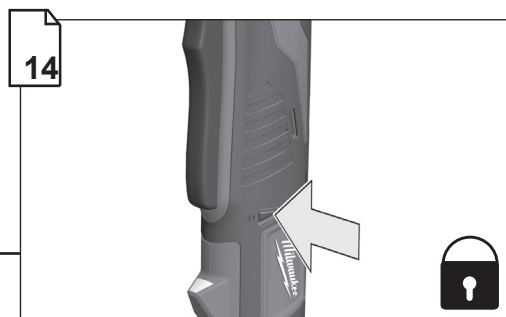
Nothing but **HEAVY DUTY.**



C12 PXP

操作指南





在机器上进行任何维护工作之前，先拿出蓄电池。

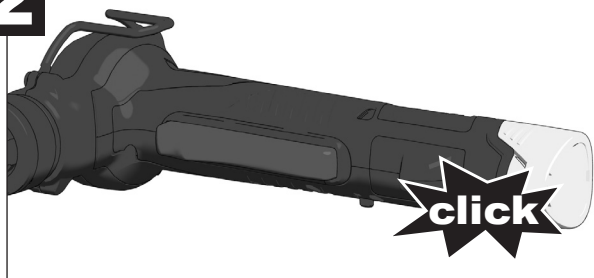


在机器上进行任何维护工作之前，先拿出蓄电池。

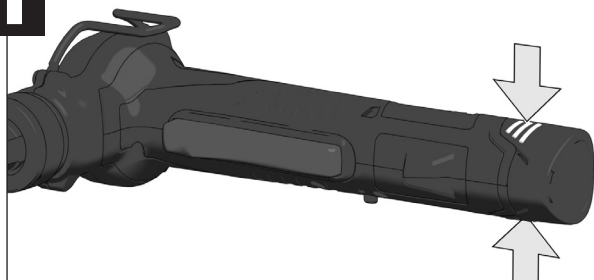
1



2

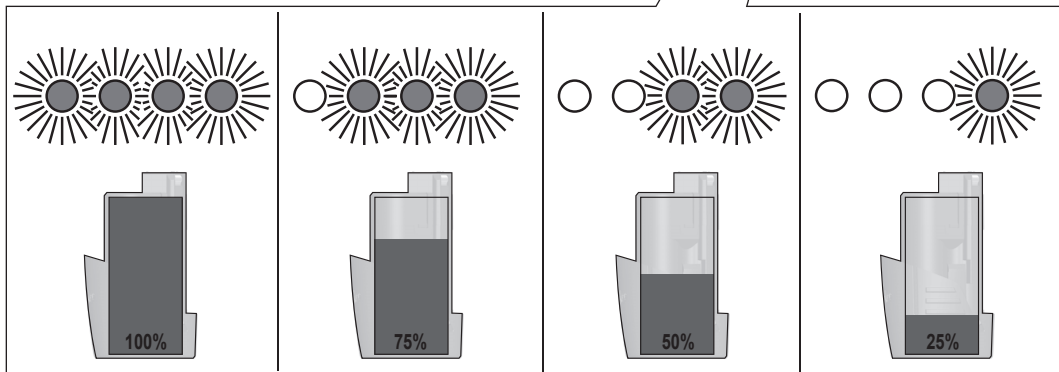
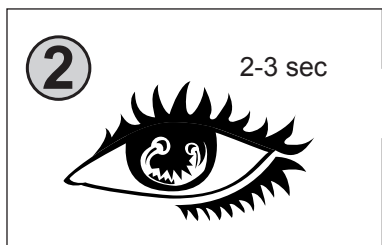
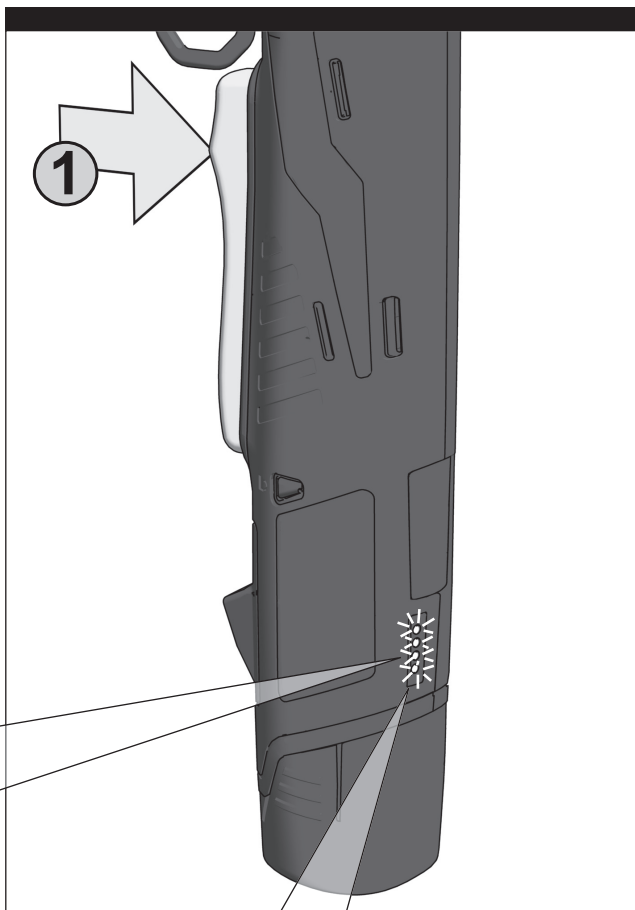
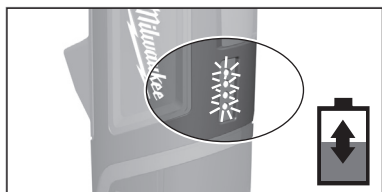


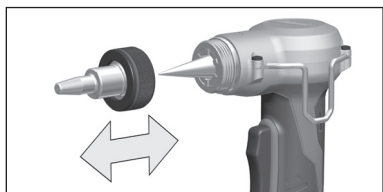
1



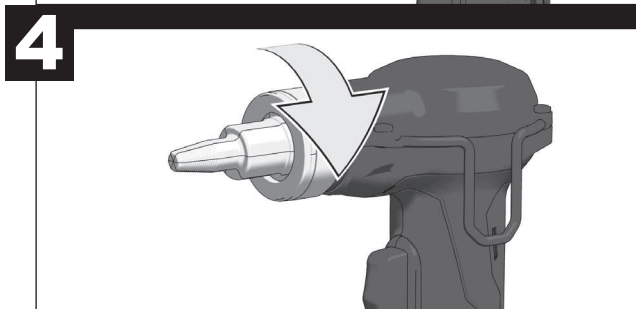
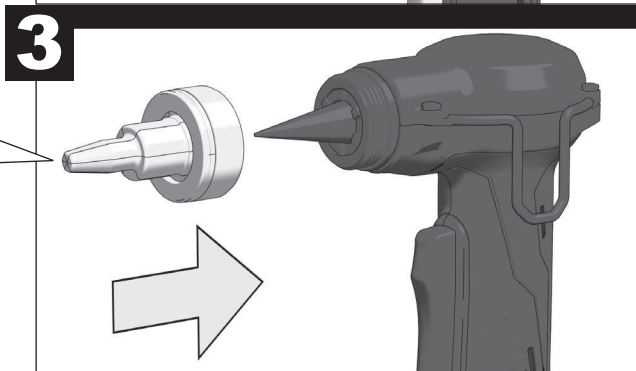
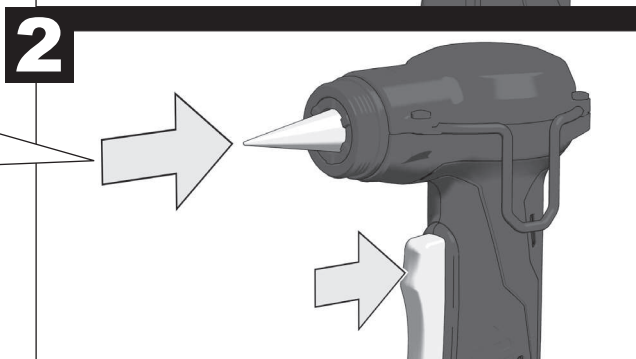
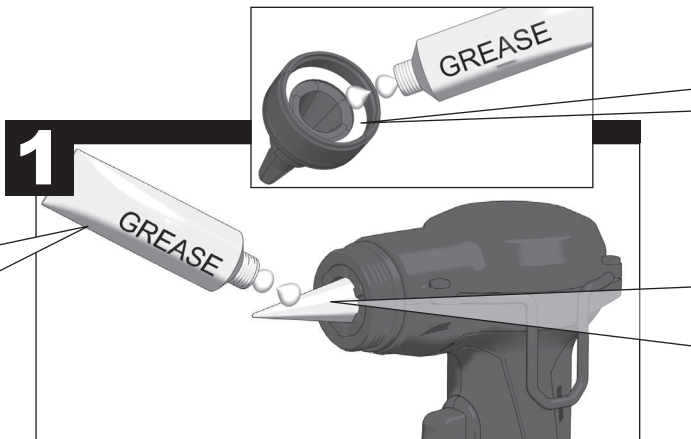
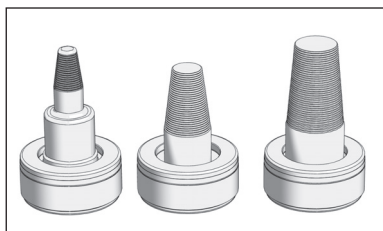
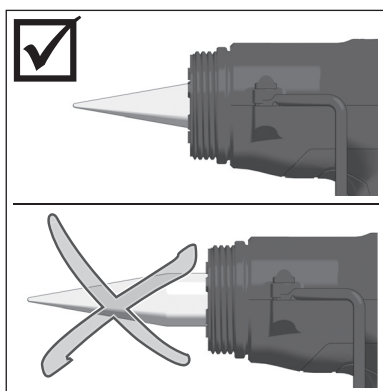
2





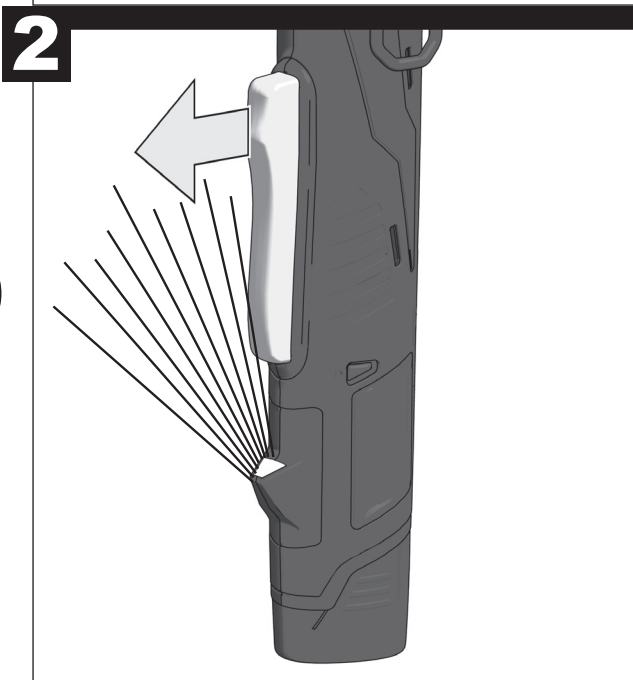
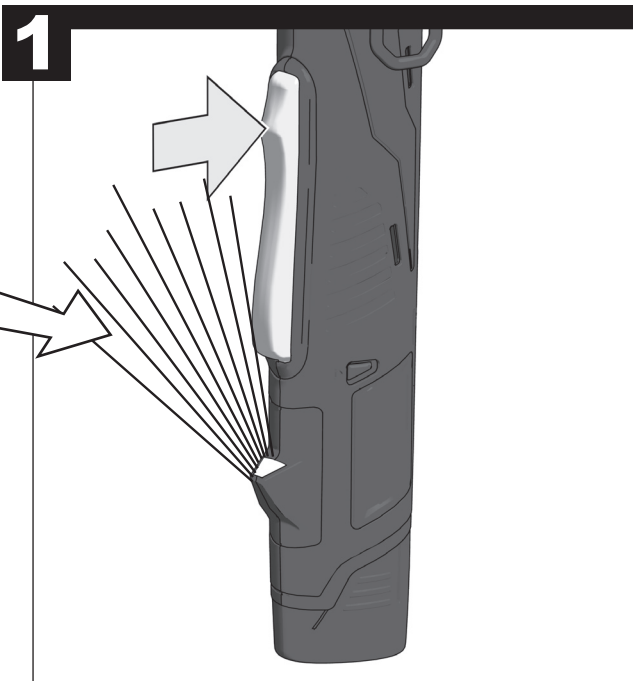
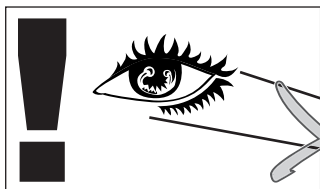
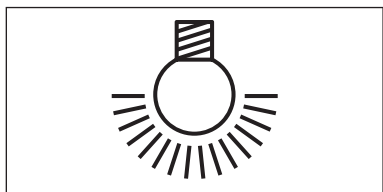


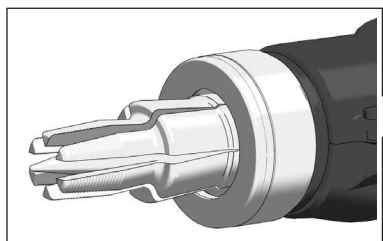
Milwaukee Id #
4932 3527 26



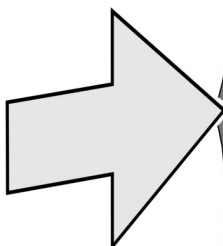
使用欧博诺标准扩径头，也应润滑扩径头内环。

用干净无绒布清洁扩径头后，均匀地涂薄层润滑剂在扩径头上。

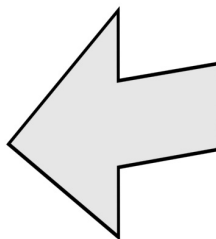


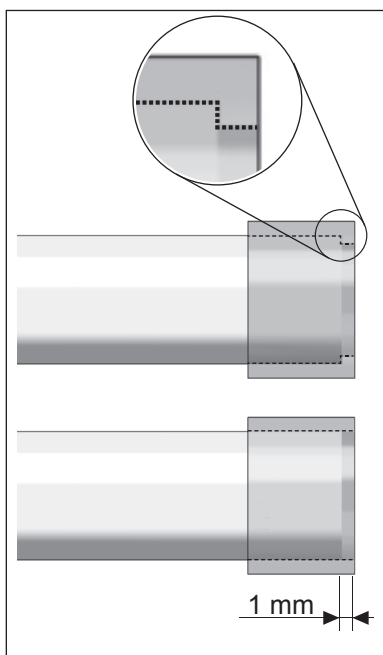
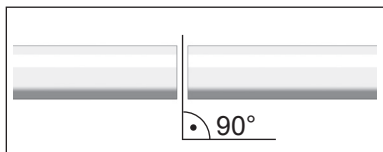
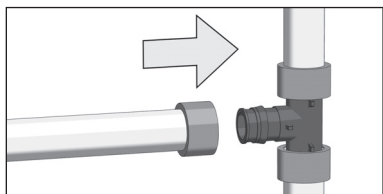


START

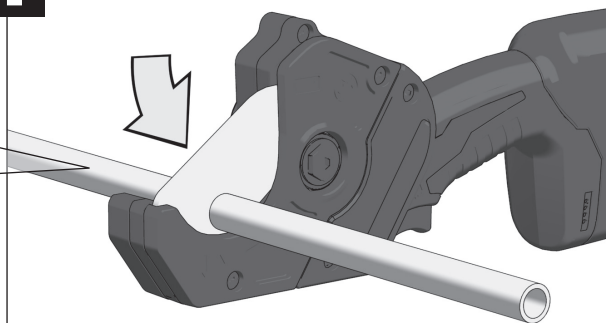


STOP

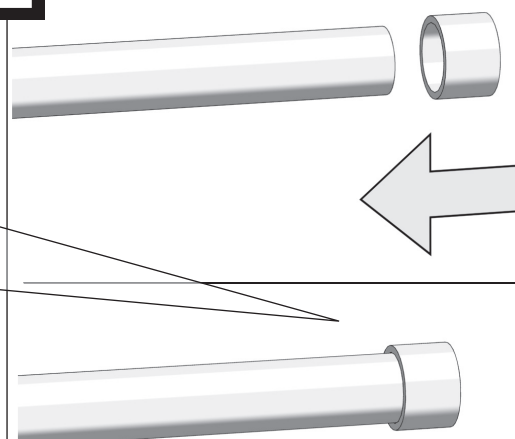




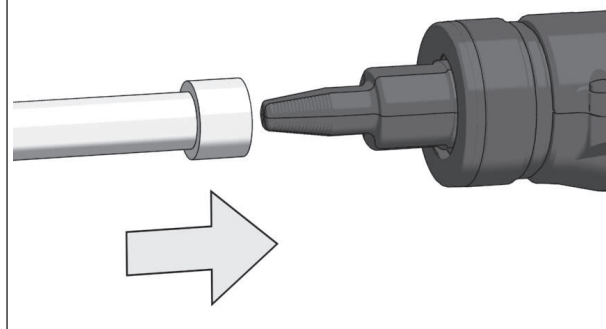
1

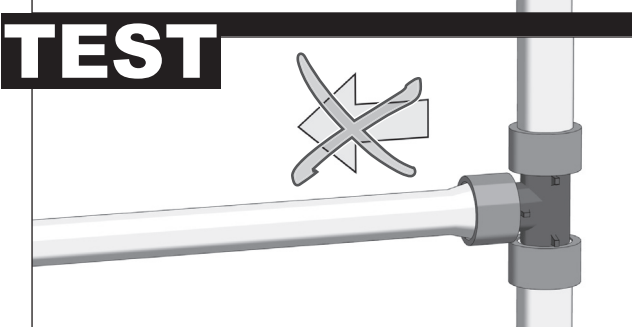
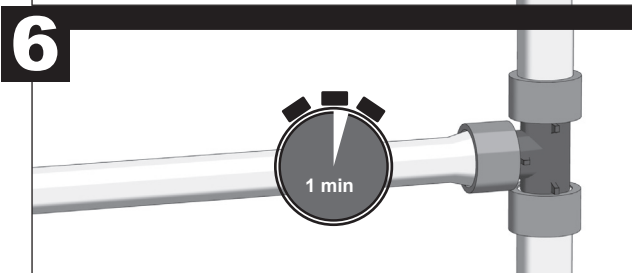
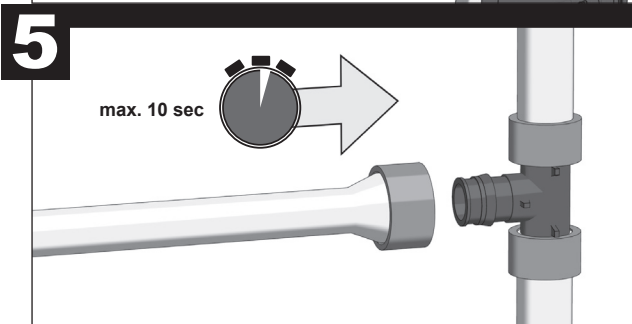
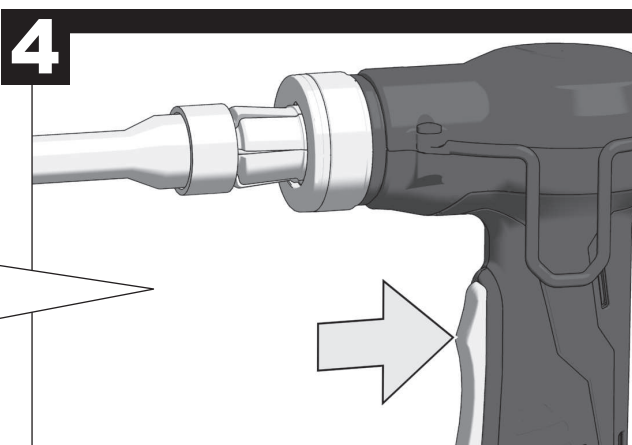
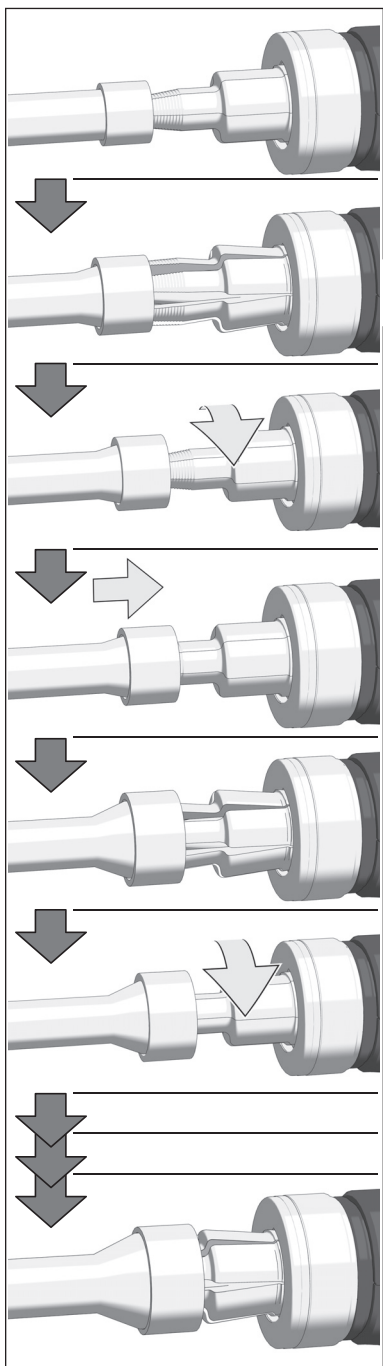


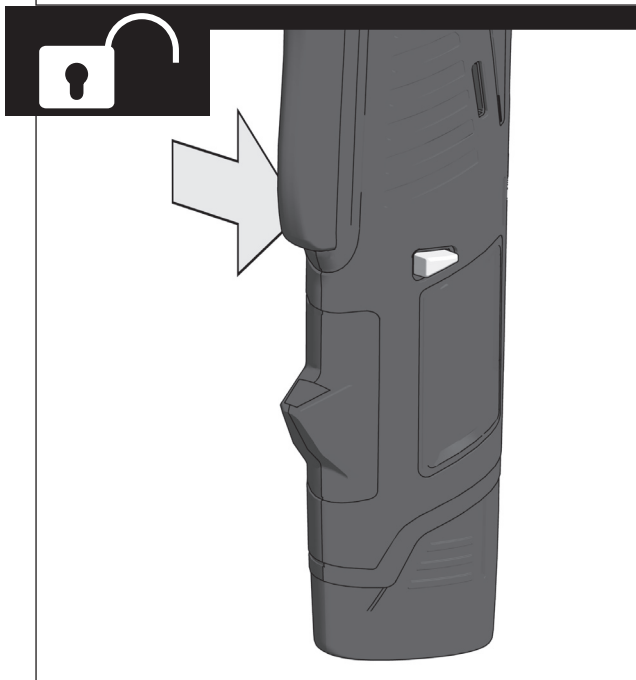
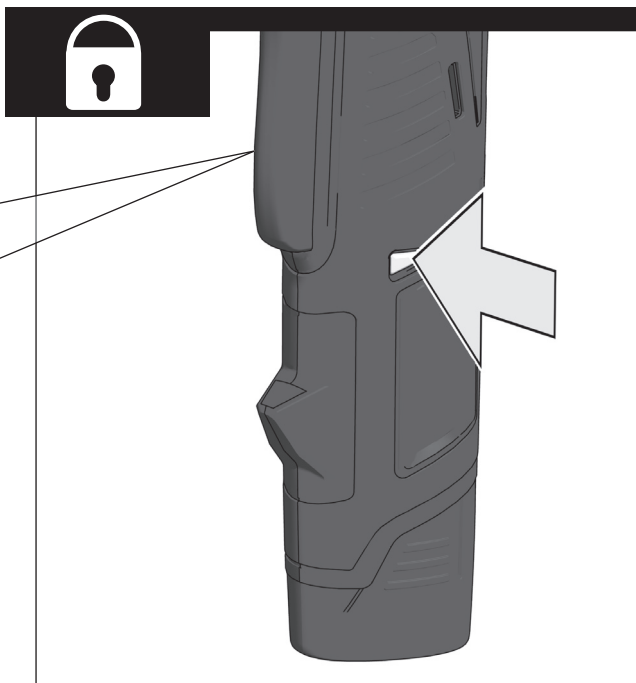
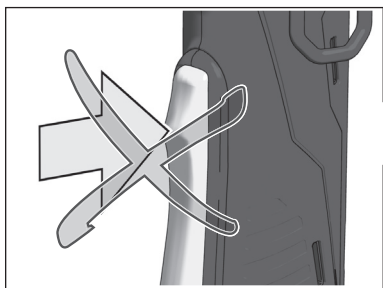
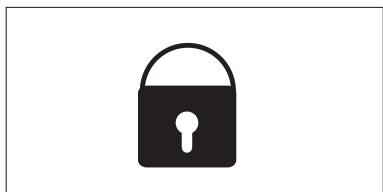
2



3







行程.....	14 mm
管径.....	≤ ø 32 x 2,9, ≤ ø 25 x 3,5 mm
蓄电池电压.....	12 V
重量符合EPTA – Procedure01 / 2003.....	1,88 kg
噪音/振动信息	
本测量值符合 EN 60 745 条文的规定。	
器械的标准A-值噪音级为：	
音压值 (K=3dB(A)).....	61 dB (A)
音量值 (K=3dB(A)).....	72 dB (A)
请戴上护耳罩！	
依欧盟EN 60745 标准确定的振荡总值（三方向矢量和）。	
a _h -振荡发射值.....	< 2,5 m/s ²
K-不可靠性.....	1,5 m/s ²

注意

本规程列出的依欧盟EN 60745 标准一项标准测量方法测量的振荡级也可用于电动工具比较并适合于临时振荡负荷估计。该振荡级代表电动工具的主要应用。电动工具的其他应用，不正确的工作工具或欠缺维护可造成振荡级偏差。此可明确提高总工作期间的振荡负荷。

正确地估计一定工作期间的振荡负荷也要考虑到工具关闭或接通而不使用的期间。此可明确减少总工作期间的振荡负荷。

为提高操作人员对振荡作用的保护得规定补充安全措施：电动工具及工作工具的维护，温手，工作过程组织等。

⚠ 注意！务必仔细阅读所有安全说明和安全指示（应注意阅读附上的小册子）。如未确实 遵循警告提示和指示，可能导致电击、火灾并且/ 或其他的严重伤害。

妥善保存所有的警告提示和指示，以便日后查阅。

特殊安全指示

务必要不要改变工具的特性与形状。不要通过对原始特性、硬度、强度等的加工或修改或通过对工具加热或保存在热源附近改变扩径头的形状或尺寸为特别重要。

请正确地使用工具。为获得最大扩径度应注意到扩径头稳定地安装在工具上。确保扩径头的扇形件不变形或损坏。

绝不要使用、手提或保存没有安装扩径头的工具。

务必要不要把手指靠近扩径头运动范围的附近。

损坏的蓄电池不可以丢入火中或一般的家庭垃圾中。Milwaukee 提供了符合环保要求的回收项目： 请向您的专业经销商索取有关详情。

蓄电池不可以和金属物体存放在一起（可能产生短路）。

充电器的充电格中，不可以存在任何金属物质（可能产生短路）。

C12 系列的蓄电池只能和 C12 系列的充电器配合使用。不可以使用本充电器为其它系列的电池充电。

不可拆开蓄电池和充电器。蓄电池和充电器必须储藏在干燥的空间，勿让湿气渗入。

在过度超荷或极端的温度下，可能从损坏的蓄电池中流出液体。如果触摸了此液体，必须马上使用肥皂和大量清水冲洗。如果此类流体侵入眼睛，马上用清水彻底清洗眼睛（至少冲洗 10 分钟），接着即刻就医治疗。

正确地使用机器

充电型扩径工具适用于为安装快易接头而扩大专用塑料管的内经。

请依照本说明书的指示使用此机器。

蓄电池

新的蓄电池经过 4 - 5 次的充、放电后，可达到最大的容量。长期储放的蓄电池，必须先充电再使用。

如果周围环境的温度超过摄氏 50 度，蓄电池的功能会减弱。勿让蓄电池长期曝露在阳光或暖气下。

充电器和蓄电池的接触点都必须保持干净。

为获得最长寿命，使用后应把蓄电池充满电。

为确保最长使用寿命，充电后应把蓄电池从充电器取出。

蓄电池储存时间长于30日：

在环境温度27oC左右干燥处储存蓄电池。

在百分之30至50充电状态储存蓄电池。

每6月重新充电。

操作机器时的注意事项

快易为欧博诺PEX管材和系统专用的接头设计。通过具有快易环安装在外面的管端的分段扩大及其随后收缩在接头上进行管道的连接。只能使用原厂快易接头、快易环和快易扩景工具。

扩径后，应立即把接头插入扩大的管道中。如果被扩大的管道已过度收缩，应切掉被扩大的部位，而不应再次进行扩大。

扩径过程分为若干阶段。扩径头被收紧时，可听到显明的“咔嚓”声。扩径次数依赖于管道直径。

标准次数：

16 x 1,8 mm - 4次扩径

20 x 1,9 mm - 6次扩径

25 x 2,3 mm - 8次扩径

16 x 2,2 mm - 6次扩径

20 x 2,8 mm - 12次扩径

25 x 3,5 mm - 20次扩径

扩径管道时，务必不超过上述次数。

每次扩径后，应转动扩径头一点。

该转动防止扩径头过度切入管道内壁。

如果扩径头不能转动，会造成塑料管道内深槽和连接不良。由此引起的漏水会造成财产损失。

米尔沃基扩径头每次扩径后自动转动。应不时不插入管道检查正确工作。

欧博诺标准扩径头不自动转动。每次扩径后应手动转动管道向每个方向45度。

冷天安装

低温时，管道在接头上收缩并密封所需的时间较长。

低温时，可以按管道尺寸减少扩径次数。

使用工具在低于5度的温度时，应把安装有蓄电池的工具加热并在管道未套上之情况下进行若干循环。

密封检查

如果温度不低于+5度，30分钟以后可以对接头连接加压。温度低于+5度时，等待时间延长如下：

+ 5° C... 0° C: 1,5 h

0° C... - 5° C: 3 h

- 5° C... -10° C: 4 h

-10° C... -15° C: 10 h

室温之情况下，6至24小时后连接将得到与管道自身一样的强度。

开动系统前，应进行符合有效标准（ANV 12108）的密封检查。

维修

机器的通气孔必须随时保持清洁。

为润滑快易扩径头，请利用附加的润滑脂软管。

应每天或每一百连接后清洁并润滑工具的扩径头。应使用无绒干净布涂薄层润滑剂（MolykoteG-nplus）在扩径头上。务必不涂润滑剂在所有其它工具部件上。

使用欧博诺标准扩径头，也应润滑扩径头内环。

应经常用于软布清洁扩径头内面并避免润滑剂集聚在扇形件中间。扇形件的表面应保持干燥无润滑剂。

不正确润滑（太多或不够）会造成有故障的连接并会引起损坏。

只能使用具有欧博诺许可的扩径头。

只能使用 Milwaukee 的配件和 Milwaukee 的零件。缺少检修说明的机件如果损坏了，必须交给 Milwaukee 的顾客服务中心更换（参考手册“保证书/顾客服务中心地址”）。

如果需要机器的分解图，可以向您的顾客服务中心或直接向

售后服务：

百邦国际贸易（上海）有限公司

上海市闸北区中山北路427号101号店铺

电话/传真：+86-21-65877167

案件时必须提供以下资料：机型和机器铭牌上的十位数号码。

符号



使用本机器之前请详细阅读使用说明书。



在机器上进行任何修护工作之前，先拿出蓄电池。



不可以把损坏的电动工具丢弃在家庭垃圾中！根据被欧盟各国引用的有关旧电子机器的欧洲法规2002/96/EC，必须另外收集旧电子机器，并以符合环保规定的方式回收再利用。





